



## 山形県教職員互助会 公益事業 スクールコンサート School Concert

山形県教職員互助会では、公益事業として、児童、生徒の豊かな感性を育むとともに、地域文化の向上に資するため、学校等を会場に音楽家による演奏会を実施しています。

平成30年度は36校で実施し、創立記念事業や地域住民の方々との交流事業等でご活用いただきました。



山形大学附属小学校(10月1日開催)

演奏者団体: シエル

演奏者と弦楽部がコラボし、「少年時代」を演奏しました。



東根市立東郷小学校(9月18日開催)

演奏者団体: フェアリー・テイル

オペレッタ「100万回生きたねこ」を楽しみました。

### 〈目次〉 Contents!

- |   |   |
|---|---|
| <p>1   互助会 公益事業スクールコンサート</p> <p>2   平成30年度健康ウォーキング事業</p> <p>3   訪問型特定保健指導を受けましょう!!<br/>互助会貸付事業のご案内</p> <p>4   退職後の再就職と年金の支給停止について</p> | <p>5   3歳未満の子を養育する組合員等の特例に関する手続き</p> <p>6   退職後の健康保険制度等について</p> <p>7   退職後の互助会事業について</p> <p>8   年度末の異動等の手続きについて</p> |
|---|---|



上位3チームメンバーのショット & コメント をご紹介します!!



所 属	チーム名	チーム合計歩数(歩)
山形県立新庄養護学校	THE STARS	1,478,929
鶴岡市立羽黒中学校	ほらがい	1,424,341
鶴岡市立東栄小学校	チーム東栄スーパーウォーカーズ	1,322,559



山形県立新庄養護学校  
**THE STARS**

とても身近で手軽な“ウォーキング”にトライし、健康に対する意識が高まりました。チームを組んだことで、各々の取り組み方やコース、街情報などを日々話題にしながら楽しめました。

職場では、生徒の肥満防止のため、廊下のウォーキングを実施していたので、一緒にウォーキングし（一日30分程度）、帰宅後の買い物等には歩いて行くようにしました（40分～50分程）。休日は、近所の遊歩道を歩くことが日課になり、雨の日以外は日中と夕方の2度歩いて、景色を楽しむこともありました。楽しんでウォーキングすることで、長続きできたと思います。

この一ヶ月間、移りゆく季節を感じつつ、秋の彩りを眺め、自然を肌で感じ、心豊かな日々を送ることができました。これを機に、いつまでも心身共に健康で、自分の足で歩みを重ね、素敵な人生を歩んでいきたいです。



鶴岡市立羽黒中学校  
**ほらがい**

羽黒中は、全教職員で参加しようと呼びかけ、チームを組みました。その中でもチーム「ほらがい」は運動不足になりがちな役職の3名です。学校では「ワーク・ライフ・バランス」を率先して実行すべき立場なので、仕事が終わった後に、それぞれがサークル活動やランニング、ジムトレーニングなどを行っています。

この期間、他の教職員も歩くことを意識して生活をしました。本校では今も続けて測定し、チーム賞や個人賞を設け、忘年会で表彰することにしています。



鶴岡市立東栄小学校  
**チーム東栄スーパーウォーカーズ**

E先生は足繁く行っている校内巡視、家庭菜園での畑作業やラージボール卓球で歩数を伸ばした。S先生は「授業は足で稼ぐ」と言わんばかりに毎日ハツラツと授業を行っていた。Kは朝5時前からのランで約1万歩、また期間中、山形と酒田、2度のハーフマラソンではアップ等を入れて各3万歩を稼いだ。

3人合計が130万歩を超えていたので「いったな!」と思っていたが、上には上がられるのだなあと感じた。

「たかが健康、されど健康」で、これからもがんばっていききたい。



参加して下さった皆様ありがとうございました!  
気軽に始められるのがウォーキングの魅力。

ウォーキングでリフレッシュしながら日頃の運動不足を解消してみませんか?



お問合せ先 ☎ 健康管理担当 023-630-2882

## 訪問型特定保健指導を受けましょう!!



『特定保健指導の利用券をもらったけど、  
忙しくて、病院へ保健指導を受けに行く時間がない…』

そんな皆様のために、専門家(保健師や管理栄養士)が所属を訪問し、生活習慣改善の実践的なアドバイスを行う、訪問型特定保健指導を実施しています。(組合員本人のみ対象)

対象となった方には、委託先【SOMPPOヘルスサポート株式会社(旧SOMPPOリスケアマネジメント株式会社)】から2019年6月までに所属を通してご案内の電話を差し上げますので、この機会をぜひ利用し、脳卒中や心臓病、糖尿病などの生活習慣病を予防しましょう!

◎詳細は、特定保健指導利用券送付時の通知文書  
または当支部ホームページをご覧ください。

公立学校共済組合山形支部

検索



◎特定保健指導や個別冊子の配付などの各種健康管理事業の実施に当たり、組合員の健診結果等の個人情報については、当共済組合本部と委託先との契約に基づき委託先へ提供しております。その管理については、当支部・委託先とも厳重に行っております。

お問合せ先 ☎ 健康管理担当 023-630-2882

すべて年利  
1.26%

## 互助会貸付事業のご案内

- ★担保、連帯保証人不要
- ★保証料(保険料)、事務手数料なし
- ★毎月の償還は給料から自動引落とし
- ★申込書受理後7~10日で送金

### 教育資金

[限度額] **200万円**

子、孫、弟妹の修学費用に!

### 入学資金

[限度額] **200万円**

子、孫、弟妹の入学費用に!

### 住宅資金

[限度額] **1,000万円**

新築、増改築、購入等に!

### 生活資金

[限度額] **100万円**

使い道自由!

### 自動車資金

[限度額] **200万円**

車の購入に!

### 物品購入資金

[限度額] **200万円**

生活必需品等の購入に!

### 研修旅行資金

[限度額] **200万円**

研修旅行の参加費用に!

- ・各貸付金の償還回数は、住宅資金以外の資金は60回以内、住宅資金は240回以内となります。
- ・申込方法や添付書類はホームページをご覧ください。
- ・ホームページでは、申込額と償還回数を入力すると毎月の償還額を算出することができます。

山形県教職員互助会

検索



お問合せ先 ☎ 互助会 023-631-5115

## 退職後の再就職と年金の支給停止について

定年退職後にフルタイム再任用や私立学校、民間企業等に再就職した年金受給者が、共済組合や厚生年金制度に加入した場合、年金の全部または一部が支給停止となる場合があります。

支給停止された年金は、再就職先を退職後に改めて支給されることはありません。  
また、退職後は再就職先での被保険者期間を加えた年金額が再計算されて支給されます。

### 65歳未満の年金額支給停止額の計算方法

基本月額①と総報酬月額相当額②の合計額が「28万円」を超えた場合、次の算式により停止額③が計算されます。（「28万円」を超えない場合、支給停止はありません。）

※65才以上の場合は「28万円」が「46万円」になります。

①基本月額 …………… 老齢厚生年金(経過的職域加算、定額部分、年金払い退職給付、加給年金額を除く)の月額

②総報酬月額相当額 … 標準報酬月額+直近1年間の賞与の総額×1/12

#### ③停止額

総報酬月額相当額②が 46万円以下	$(\text{基本月額①} + \text{総報酬月額相当額②} - 28\text{万円}) \times 1/2$
総報酬月額相当額②が 46万円を超える	$(\text{基本月額①} + 46\text{万円} - 28\text{万円}) \times 1/2$ + $(\text{総報酬月額相当額②} - 46\text{万円})$

### (例) 63歳でフルタイム再任用として在職中のAさん

- ・年金額(特別支給の老齢厚生年金(年額))144万円
- ・標準報酬月額32万円 ・直近1年間の賞与額60万円

#### 計算式

①基本月額 =  $144\text{万円} \times 1/12 = 12\text{万円}$

②総報酬月額相当額 =  $32\text{万円} + 60\text{万円} \times 1/12 = 37\text{万円} \leq 46\text{万円}$

③停止額 =  $(12\text{万円} + 37\text{万円} - 28\text{万円}) \times 1/2 = \mathbf{10.5\text{万円}}$

∴年金支給額(月額) = 基本月額 - 停止額 =  $12\text{万円} - 10.5\text{万円} = \mathbf{1.5\text{万円}}$

# 3歳未満の子を養育する組合員等の 特例に関する手続き

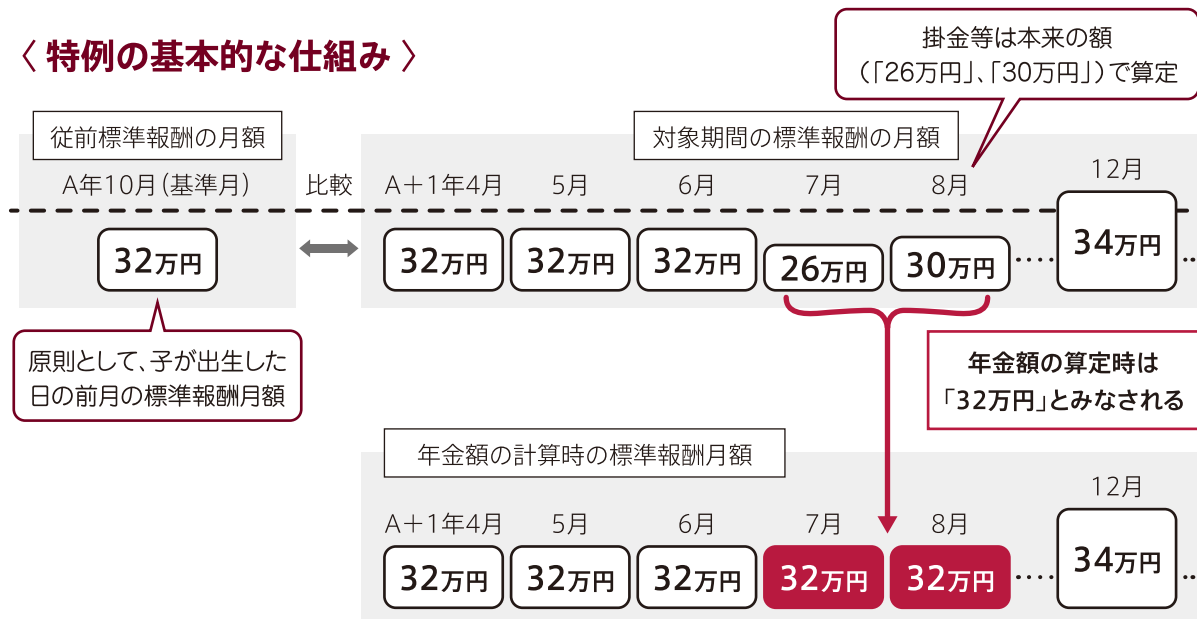
3歳に満たない子を養育する組合員等の標準報酬月額が、子を養育することとなった日の前月における標準報酬の月額を下回る場合に、子の養育による報酬の低下が年金額に反映することを防ぐために、厚生年金保険給付及び退職等年金給付を計算する際に使用する標準報酬の月額の特例が設けられています。

育児休業のあと…

◆短時間勤務や部分休業を取得して標準報酬月額が下がった

こんなときは、申出を!

## 〈特例の基本的な仕組み〉



## 〈組合員の申出〉

提出資料	備考
3歳未満の子を養育する旨の申出書	<p>公立学校共済HP [山形支部トップページ → 手続きナビ → 3歳未満の子を養育している期間の特例に関する手続き]</p> <p>または 福利厚生事務の手引(標準報酬編74頁)</p>
<p>戸籍謄本又は戸籍抄本</p> <p>※当該子の生年月日及びその子と申出者との身分関係を明らかにすることができるもの。</p>	コピー不可
<p>住民票の写し</p> <p>※養育の特例を開始した日に養育することとなった子と同居していることが確認できるもの。</p>	コピー不可

組合員からの申出が必要ですので、ご注意ください!

お問合せ先 ☎

庶務係 023-630-2883

再就職？

任意継続組合員？

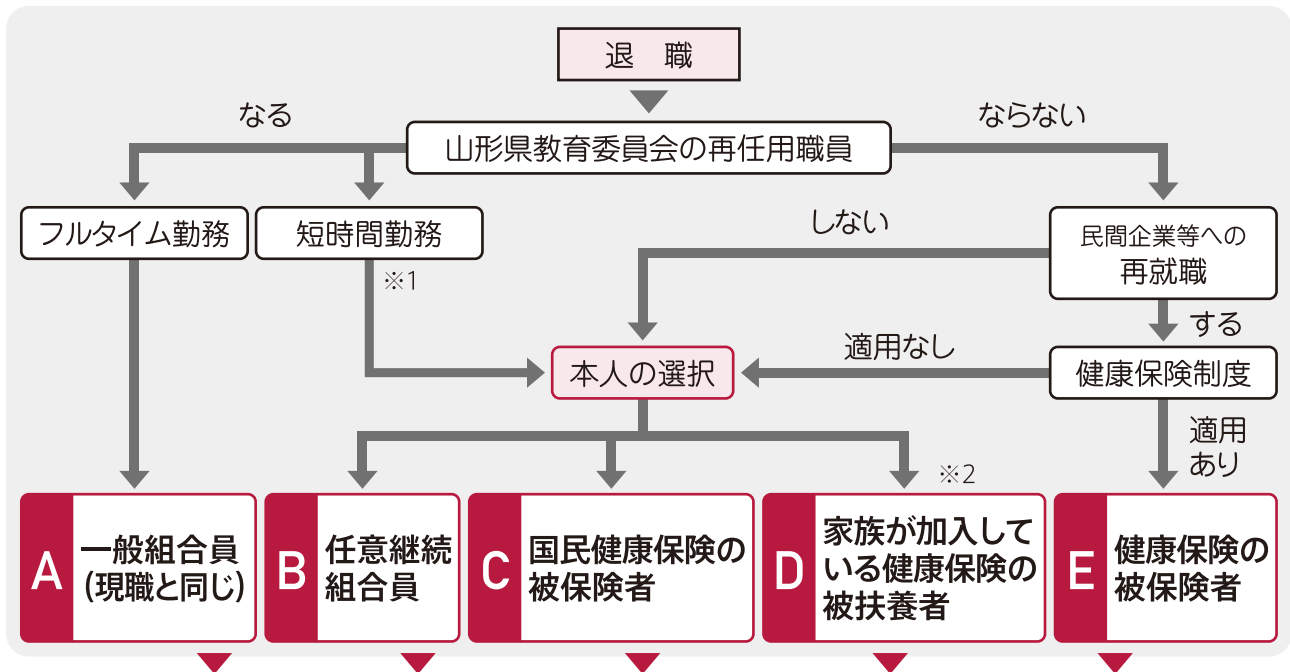
被扶養者？



# 退職後の健康保険制度等について

退職すると、その翌日に公立学校共済組合（以下「共済組合」という。）の組合員資格を喪失し、現在使用している組合員証（保険証）を使うことができなくなり、新たにいずれかの健康保険制度に加入する必要があります。

下図を参考に自分が選択する制度への加入手続きを行ってください。



	<b>A</b> 共済組合の一般組合員	<b>B</b> 共済組合の任意継続組合員	<b>C</b> 国民健康保険の被保険者	<b>D</b> 健康保険の被扶養者	<b>E</b> 健康保険の被保険者
組合員証 (保険証)	現職と同じ	任意継続組合員証	国民健康保険 被保険者証	被扶養者証	加入先の 健康保険証
掛金 (保険料)	標準報酬月額に掛金(保険料)率を乗じて算出された額	退職時の標準報酬月額を基に算出された額	前年所得に応じて算出された額に、所有資産や世帯単位の加入人数に応じて算出された額を合算した額	負担無し	就職先の健康保険制度で定める額
医療費 自己負担割合	入院・外来とも3割 ※70歳～74歳までは2割(現役並所得者は3割)				
給付内容	現職と同じ	現職とほぼ同じ ※休業に係る手当金等は支給対象外	附加給付が無いなど、共済組合や健康保険より少額になることがある	加入先の健康保険により異なる	
人間ドック・ 婦人がん検診	現職と同じ	適用無し	国民健康保険の取扱いによる	加入先の健康保険により異なる	
特定健康 診断	現職と同じ	公立学校共済組合から送付される受診券により自治体等の健診を受診	国民健康保険の取扱いによる	加入先の健康保険により異なる	

※1 平成28年10月1日から厚生年金保険・健康保険の適用拡大に伴い、健康保険が適用される場合もあり、その場合は**E**に該当します。

※2 被扶養者認定の基準は家族が加入している健康保険制度によって異なります。収入等によっては被扶養者になれない場合もありますので、ご注意ください。

## 退職後の互助会事業について

退職後の互助会事業の適用の有無(有:○、無:×)については、次のとおりです。

なお、互助会では、「退職互助部制度」を設け、教職員の皆さんが退職後も健康で安心した生活が送れるよう、医療費補填等の事業を実施しています。退職時に特別加入者の資格を取得することで、同制度の適用を受けることができます。是非ご加入ください。

事業内容 ※30年度事業を掲載しています。		現職会員	再任用会員 (左ページ <b>A</b> )	共済組合 任意継続組合員 (左ページ <b>B</b> )	国民健康保険・ その他の健康保険 (左ページ <b>C</b> ~ <b>E</b> )	
掛金の納入	一般給付事業掛金	○	○	×	×	
	厚生福祉事業掛金					
	退職給付事業掛金		×			
	退職互助部事業掛金					
給付金	会員療養見舞金	○	○	×	×	
	妊婦検診費					
	介護休業見舞金					
	遺児激励金					
	結婚祝金					
	入学祝金					
	傷病見舞金					
	家族療養見舞金					
	出産見舞金					
	災害見舞金					
	埋葬料					
	退職生業資金					×
	永年勤続祝金					
	会員弔慰金					
配偶者弔慰金						
貸付事業		○	×			
その他	モンテディオ山形等の観戦チケットの斡旋・補助	○	○			
	リフレッシュ補助券の交付					
	法律相談					
退職互助部事業	給付金	×	○	○	○	
						弔慰金
						療養補助金
						長寿祝金
	献花料					
	その他					施設利用補助
						スポーツ観戦、観劇チケット等の斡旋・補助
						人間ドック受診料の補助
法律相談						

### <特別加入者の資格要件>

- 現職加入者が50歳以上で退職したとき
- 退職互助部事業掛金を300回納入済であること

特別加入者の資格を取得した場合、適用となります。

お問合せ先 ☎ 互助会 023-631-5115

# 年度末の異動等の手続きについて

年度末は退職、転出、被扶養者の就職、引越しなど、異動の多い時期です。異動があった場合、公立学校共済組合に下記の届出を行う必要があります。忘れずに所属経由で手続きを行ってください。

## 共済組合員の資格喪失

### 退職・転出の場合

- 提出書類
  - 資格喪失届
  - 組合員証等各証  
(被扶養者がいる場合)
  - 被扶養者証等各証

## 共済組合被扶養者の認定取消

### 就職等の場合

- 提出書類
  - 被扶養者申告書
  - 就職した日付等が分かる書類  
(新しい保険証の写・辞令の写 等)
  - 被扶養者証等各証

認定は自動で  
取り消され  
ないんだね!



**!! 事由発生後、速やかに届け出てください!!**

例年、資格喪失後にそれまでと同じ組合員証・被扶養者証を使用して医療機関を受診してしまう事例が発生しています。その場合、共済組合が負担した医療費等を **全額返還** していただくことになります。

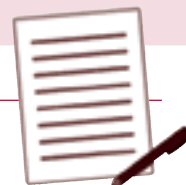
## 組合員・被扶養者の引越し

### 組合員の場合

- 提出書類
  - 異動届  
(被扶養配偶者がいる場合)
  - 国民年金第3号被保険者住所変更届

### 被扶養者の場合

- 提出書類
  - 被扶養者申告書  
(配偶者が引越した場合)
  - 国民年金第3号被保険者住所変更届



人事異動に係る諸手続きについて3月上旬に所属宛通知しますので、詳細は所属の事務担当者にご確認ください。

お問合せ先 ☎ 給付担当 023-630-2884

## 財形貯蓄及び貸付未償還金に係る手続きについて

	財形貯蓄	貸付未償還金	
		共済組合	互助会
地方職員共済組合 (知事部局等) への異動者	不要(引続き積立が可能)	不要(引続き償還が可能)	
他支部(他県) への異動者		不要(引続き償還が可能)	自己資金等により一括償還
市町村職員共済組合 (市町村教委等) への異動者	「退職等に関する通知書」 を作成し、福利課に提出 (異動先で同一の金融機関 と契約している場合は、移 管手続きを行うことで積立 が可能)	不要 (5年間に限り引続き償還が可能)	
上記以外の共済組合 (国共済等) への異動者		自己資金等により一括償還	[山形大学附属学校園へ異動の場合] 不要(引続き償還が可能) [その他所属の場合] 自己資金等により一括償還
組合専従者	不要(引続き積立が可能)	不要(引続き償還が可能)	不要(引続き償還が可能)
退職予定者	退職予定者説明会資料 (退職後の共済互助制度) を御確認下さい。	全額繰上償還の申出がない場 合は退職手当から控除	全額繰上償還の申出がない場合は 退職手当から控除

お問合せ先 ☎ 貸付担当 023-631-5950 互助会 023-631-5115