

# 福利の広場

Fukuri no Hiroba

No.

175

2022年  
7月発行

## Contents! 〈目次〉

- 2 | 令和3年度 教職員定期健康診断受診結果のお知らせ
- 3 | 令和4年度特定健康診査・特定保健指導のご案内
- 4 | 共済組合と互助会の貸付制度をご存じですか?
- 5 | 組合員資格を喪失したとき(年金に関する手続き)  
個人型確定拠出金(iDeCo)の見直しについて
- 6 | 令和3年度決算概要 公立学校共済組合 山形支部
- 7 | 令和3年度決算概要 山形県教職員互助会
- 8 | 被扶養者の認定状況を確認します
- 9 | 医療費助成制度の適用を受けていませんか?  
給付金の請求期限は2年間です!
- 10 | 入学祝金の請求はお済みですか?  
自転車用ヘルメット購入にリフレッシュ補助券が利用できます!  
令和4年10月から公立学校共済組合の掛金率が変わります  
フルタイム勤務の再任用職員が利用できる  
公立学校共済組合山形支部の事業について



# 令和3年度 教職員定期健康診断受診結果のお知らせ

昨年度の定期健康診断の受診者は、市町村立学校5,090人、県立学校3,109人、県教育委員会事務局420人、合計8,619人で受診対象者の99.9%の方が受診されました。健診結果は以下のとおりでした。

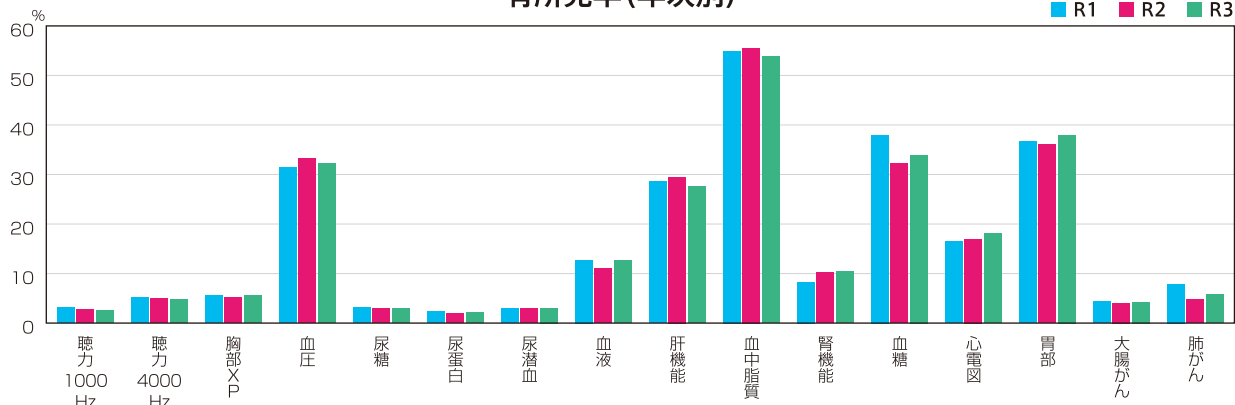
## 項目別“有所見該当者”率(年次別)

「有所見」とは「異常なし」以外の「要観察」「要精密検査」「要治療」等、何らかの所見があることをいいます。有所見率は受診者数のなかで、所見があった人の割合です。

単位%

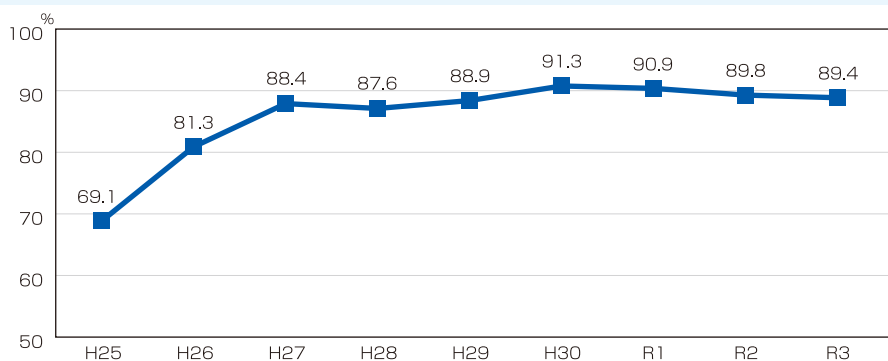
	聴力 1000 Hz	聴力 4000 Hz	胸部 X P	血 圧	尿 糖	尿 蛋 白	尿 潜 血	血 液	肝 機 能	血 中 脂 質	腎 機 能	血 糖	心 電 図	胃 部	大 腸 が ん	肺 が ん
<b>R1</b>	3.2	5.3	5.6	31.8	3.2	2.4	3.0	12.9	29.0	55.7	8.4	38.5	16.7	37.1	4.5	8.0
<b>R2</b>	2.7	5.1	5.3	33.7	3.0	2.0	2.9	11.2	29.9	56.3	10.3	32.7	17.2	36.5	4.1	4.8
<b>R3</b>	2.6	4.8	5.7	<b>32.7</b>	2.9	2.1	3.1	12.8	<b>28.0</b>	<b>54.6</b>	10.5	<b>34.4</b>	18.4	<b>38.5</b>	4.3	5.9

## 有所見率(年次別)



令和元年～令和3年度の有所見率を見ると、有所見率が高い項目は、「血中脂質・胃部・血糖・血圧・肝機能」です。胃部の結果については、「慢性胃炎」の所見が有所見に加わっているため、有所見率が高い結果となっています。

## 精密検査受診率の推移(%)



※市町村教育委員会(市町村立学校)+県教育委員会

(令和4年3月31日現在)

令和2・3年度は、新型コロナウイルス感染症の影響で、健康診断の時期が遅れた所属もあり、精密検査受診率が下がりました。

令和3年度の精密検査受診率は、県教育委員会が89.6%、市町村教育委員会が89.3%でした。

### 「要精検・要医療」の方で未受診の皆様へ

要精検・要医療の対象者で、まだ精密検査を受診していない方は、早期発見・早期治療のため早めに受診しましょう。

お問合せ先 ☎ 共済組合 健康管理担当 023-630-2882・2816

# 令和4年度特定健康診査・特定保健指導のご案内

## 被扶養者

## 「特定健康診査」の受診券を配付しております【無料】



令和4年4月1日現在で39歳から74歳までの被扶養者の方に、組合員の所属所を通して「**特定健康診査受診券(有効期限: R5.2.28)**」を配付しております。

「受診券」を使うことで、特定健診は**無料**で受ける事が出来ます。

生活習慣病の予防・早期発見のため、積極的に特定健診を受けましょう!

- ◆ 受診したい健診機関に事前に受診日時を予約してください。
- ◆ 受診の際は「**受診券**」と「**被扶養者証**」を**忘れずに持参**してください。  
(※**被扶養者資格を喪失した日以降は受診できません。**)
- ◆ 市町村検診でも受診出来る場合があります。詳しくはお住まいの市町村にお問い合わせください。

## 組合員と被扶養者

## 「特定保健指導」を受診しましょう!【無料】



特定健診(組合員は定期健診や人間ドックで代替)の結果、メタボのリスクがあると判明した方に、「**特定保健指導利用券(有効期限: R5.3.31)**」を秋以降、順次配付いたします。

特定保健指導では、管理栄養士等の専門家がみなさまの健康や生活習慣の改善に向けたアドバイスをします。**無料**で受ける事が出来ますので、この機会を利用して、脳卒中や心臓病、糖尿病などの生活習慣病を予防しましょう!

- ◆ 特定保健指導を受けるには、次の3つの方法があります。(いずれか1つの方法での受診です。)

1.案内状記載の実施機関で受ける。	ご自身で実施機関に予約の上、利用券を持参してください。
2.人間ドック時に受ける。	組合員本人のみ。一部のドック実施機関に限ります。
3.所属訪問型で受ける。	組合員本人のみ。委託先より所属を通してお電話いたします。 【委託先: SOMPOヘルスサポート株】

詳細は、受診券・利用券に同封の案内文または公立学校共済組合山形支部ホームページをご覧ください。

山形支部トップページ



特定健康診査・特定保健指導の手続き



## ご注意ください

## 新型コロナウイルス感染症の影響について

- ◆ 新型コロナウイルス感染症の拡大状況により、医療機関等によっては、特定健康診査・特定保健指導の実施を中止・延期する可能性があります。
- ◆ 特定健康診査・特定保健指導を受ける際は、必ず、事前に医療機関等に確認、予約のうえ受診するようにご注意ください。

お問合せ先 ☎

共済組合 健康管理担当 023-630-2882



# 共済組合と互助会の貸付制度をご存じですか？

## 共 済 組 合

- |              |  |                  |
|--------------|--|------------------|
| <b>利 便 性</b> | ○ 手続き簡単、職場で完了！                         | ○ 給与等からの自動控除！    |
| <b>経 費</b>   | ○ 申込み手数料等は不要！                          | ○ 抵当・保証人・保証料は不要！ |
| <b>安 心</b>   | ○ 育児や介護休業、病気やけがにより無給休職となった時は返済を猶予できます！ |                  |
|              | ○ 団体信用生命保険に加入できます！                     |                  |
|              | ○ 地共済、市町村への人事異動があった場合にも継続して償還できます！     |                  |



貸付種別(注)	利率(変動)
一般・特別・住宅・教育・医療・結婚・葬祭貸付	年1.32%
住宅災害・災害貸付	年0.99%
住宅・住宅災害貸付のうち介護構造部分に係る貸付	年1.06%
高額医療・出産貸付	無利息

(注) 再任用職員、臨時的任用職員、会計年度任用職員の方は、特別・高額医療・出産貸付のみが対象です。

- |               |  |
|---------------|--|
| <b>スケジュール</b> | <b>申込書受付期限</b> ：一般貸付等：毎月5日(5日が土曜日・日曜日・祝日の場合はその前日(必着))<br>住宅貸付等：前月末日(末日が土曜日・日曜日・祝日の場合はその前日(必着))     |
|               | <b>貸付日</b> ：貸付月の25日(25日が土曜日・日曜日・祝日の場合は翌営業日)  |
|               | <b>送金先</b> ：送金額が1千万円未満の場合、業務用口座<br>送金額が1千万円以上の場合、口座を指定することが可能(県内金融機関)<br>(振込先を確認できる通帳の写しを提出してください) |

詳細は、所属事務担当者、公立学校共済組合山形支部ホームページまたは下記担当までお問い合わせください。

山形支部トップページ

資金をかりる際の手続き



お問い合わせ先 ☎ 共済組合 貸付担当 023-631-5950

## 互 助 会

- |              |  |                 |
|--------------|--|-----------------|
| <b>利 便 性</b> | ○ 手続き簡単、職場で完了！                         | ○ 給与からの控除！      |
| <b>経 費</b>   | ○ 抵当、保証人、保証料は不要！                       | ○ 繰上げ返済の手数料は無料！ |
| <b>猶 予</b>   | ○ 育児や介護休業、病気やけがにより無給休職となった時は返済を猶予できます！ |                 |

貸付種別 <sup>※1</sup>	貸付限度額	利率(固定)	償還回数 <sup>※3</sup>
生 活	100万円	年0.99% *令和4年4月1日現在	60回以内
住 宅	1000万円 <sup>※2</sup>		240回以内
入 学 / 教 育 / 自 動 車 研修旅行 / 物品購入	200万円		60回以内

※1 再任用職員、臨時的任用職員(育休代・病休代等)、会計年度任用職員の会員は、貸付対象外。

※2 住宅資金は、5年後の退職手当に200万円を加算した額が1000万円を下回る場合、その額が貸付限度額。

※3 互助会の貸付は、ボーナス償還不可。

- |               |                                     |
|---------------|-------------------------------------|
| <b>スケジュール</b> | <b>申込書受付期限</b> ：随時、所属を通して申込可能       |
|               | <b>貸付日</b> ：申込書受理後、不備等がなければ7~10日で貸付 |
|               | <b>送金先</b> ：業務用口座                   |

詳細は、所属事務担当者、山形県教職員互助会ホームページまたは下記担当までお問い合わせください。

山形県教職員互助会トップページ

現職会員

貸付事業



お問い合わせ先 ☎ 互助会 福利担当 023-631-5115

## 組合員資格を喪失したとき（年金に関する手続き）

組合員資格を喪失する組合員が老齢厚生年金の支給開始年齢に到達しているかによって、提出する書類が異なります。どちらか該当する方の書類を提出してください。

☆ 老齢厚生年金の支給開始年齢に到達する前に、組合員資格を喪失した場合 … 「退職届書」

☆ 老齢厚生年金の支給開始年齢に到達した後に、組合員資格を喪失する場合 … 「改定請求書」



なお、「退職届書」、「改定請求書」の様式については、所属に送付いたしますので、所属の事務担当者を通じて、山形支部年金担当までご連絡をお願いします。

お問合せ先 ☎ 共済組合 年金担当 023-630-2887

## イデコ 個人型確定拠出金 (iDeCo) の見直しについて

令和4年4月～5月の年金制度の改正により個人型確定拠出年金 (iDeCo) に加入できる年齢の上限、および受給開始年齢の引き上げが行われました。※国民年金第2号被保険者(サラリーマン・公務員)が対象。

### 個人型確定拠出年金 (iDeCo) の加入可能年齢の引上げ

#### 現 行

組合員の場合  
60歳未満



#### 見直し後

組合員の場合  
**65歳未満**  
(令和4年5月1日施行)

### 受給開始時期等の選択肢の拡大

#### 現 行

組合員の場合  
60～70歳の間



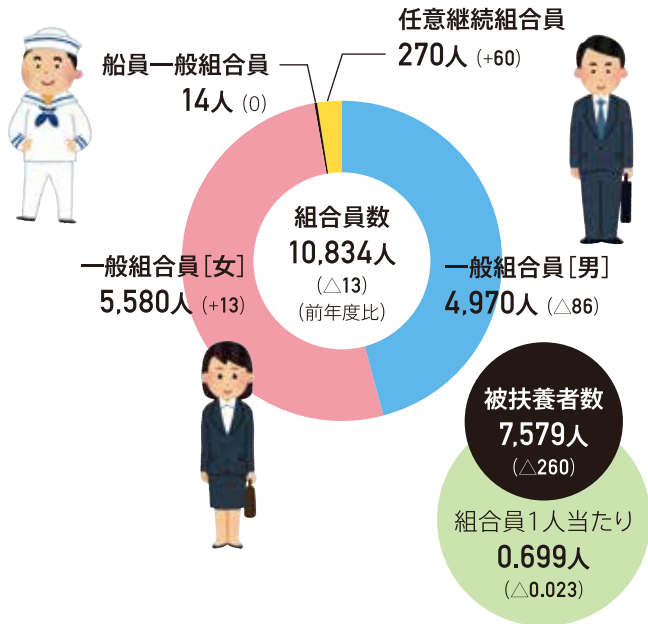
#### 見直し後

組合員の場合  
**60～75歳の間**  
(令和4年4月1日施行)

お問合せ先 ☎ 共済組合 年金担当 023-630-2887

令和3年度公立学校共済組合山形支部決算は、令和4年5月27日の支部運営審議会において承認されました。

1 組合員数・被扶養者数 R4.3.31現在



2 各経理の決算

短期経理

掛金・負担金等の収入総額は、68億3262万4千円となり、これを財源に下記医療費等の給付を行いました。

収入総額と下記医療費等との差額については、本部へ送金し、主に高齢者の医療費等に充てられます。

区分	件数(件)	金額(千円)
保健給付	256,136	2,672,877
休業給付	1,756	316,677
災害給付	2	1,105
附加給付	926	32,747
一部負担金払戻金	1,445	43,653
合計	260,265	3,067,059

- 保健給付…保険適用となる医療費に係る保険者負担や出産費・埋葬料などの給付
- 休業給付…育児休業手当金など休業に伴い、給与が支給されない場合に行う給付
- 災害給付…水震火災などの非常災害により、住居家財の損失に対する見舞いとして行う給付
- 附加給付…法で定められている給付ではなく、各共済組合が任意で定める給付  
(例) 出産費附加金、傷病手当金附加金など

長期給付に係る経理

掛金・負担金等の収入総額は、170億9703万9千円となり、年金の財源として本部へ送金しました。

保健経理

組合員とその家族の心身両面にわたる健康の保持増進及び疾病予防のため、下記保健事業を実施しました。

事業名	金額(千円)	実績等
人間ドック(一泊二日コース)	81,980	1,433人
内視鏡付人間ドック(胃部・大腸)	12,293	185人
内視鏡付人間ドック(胃部)	10,830	186人
人間ドック(日帰りコース)	31,684	1,130人
脳ドック	7,255	211人
脳と心のトータルケア付人間ドック	7,383	109人
婦人がん検診	12,686	子宮がん1,326人 乳がん 562人
被扶養者健康診断	1,839	77人
歯周疾患検診	307	71人
こころと体のリフレッシュ講座	300	10所属
健康ウォーキング事業	768	370組1,110人
メンタルヘルスセミナー	30	459人
健康管理図書(パンフレット・書籍)配付	827	全所属
アドバイザー派遣	303	リワーク 5回 メンタル 13回
保養施設等宿泊利用補助	736	368人
55生活設計講座	18	資料配布
若年層向けライフプランセミナー	0	資料配布
災害対策事業見舞金	30	1人
健康づくりカレンダー配布	1,632	全組合員
特定健康診査・特定保健指導	24,557	—
合計	195,458	—

貸付経理

組合員の臨時の支出に対して下記のとおり新規貸付を行いました。

区分	件数(件)	金額(千円)
一般貸付	47	68,300
住宅貸付	8	65,200
教育貸付	19	46,300
結婚貸付	1	2,000
高額医療貸付	1	86
合計	76	181,886

令和3年度山形県教職員互助会決算は、令和4年6月27日の定時評議員会において承認されました。

## 1 会員・家族数 R4.3.31現在

区分	令和3年度	前年度比
会員	10,744人	△83人
家族	7,623人	△286人

## 2 各事業の決算

### 一般給付事業

事業活動収入総額73,122千円に対し、下記事業等に支出しました。

- ・家族療養見舞金 42,676千円
- ・出産・傷病見舞金・災害見舞金及び埋葬料 12,243千円

### 福祉事業

事業活動収入総額228,446千円に対し、下記事業等に支出しました。

- ・会員療養見舞金 140,070千円
- ・結婚祝金等の給付事業費(上記除く) 55,770千円
- ・リフレッシュ推進事業等の福祉事業費 34,053千円

### 退職給付事業

事業活動収入総額は366,635千円となり、下記事業等を実施しました。

- ・退職生業資金 248,603千円
- ・会員・配偶者弔慰金 4,200千円
- ・貸付事業費 171,700千円

## 貸付状況

貸付種別	件数(件)	金額(千円)
生活資金	69	59,200
入学資金	6	10,500
住宅資金	6	17,700
研修旅行資金	0	0
自動車資金	39	59,900
教育資金	15	23,600
物品購入資金	2	800
合計	137	171,700
令和3年度末貸付残高	609	492,419

### 退職互助部事業

事業活動収入総額212,964千円に対し、下記事業等に支出しました。

- ・療養補助金 102,035千円
- ・脱退一時金等の給付事業費(上記除く) 169,300千円
- ・施設利用補助費等の福祉事業費 10,036千円

## 加入者数

区分	令和3年度	前年度比
現職加入者	6,275人	△353人
特別加入者	8,116人	△397人

### 公益事業関係

「スクールコンサート」を県内35校で実施し、事業活動支出総額は7,025千円となりました。

### 管理費関係

法人全体に関わる管理費で、977千円を支出しました。

## 被扶養者の認定状況を確認します

共済組合では年に一度、ご家族の状況を調査し、被扶養者としての認定要件を満たしているか確認を行っています。今年度も対象者には『家族調書』を配布していますので、期日までの提出にご協力をお願いします。



こんな時は要注意!!

### ～ 取消の主な事例 ～



- ・就職して健康保険に加入したとき
- ・パート等で月額108,334円以上が3か月連続したとき
- ・過去12か月分の収入の累計（毎月確認）が年額130万円を超えたとき
- ・年金の受給が始まり、総収入が年額180万円を超えるとき



- ・公的年金の他に個人年金があったとき
- ・確定申告上の所得は130万円未満だが、必要経費の詳細を確認したところ、収入が基準額を超えていたとき
- ・雇用保険（失業給付金）を受給したとき
- ・配偶者の収入が多くなり、扶養替えの必要が生じたとき

**詳しい取消の要件や、家族調書の提出書類、新たに被扶養者に認定したいご家族がいる等、不明な点は各所属の事務担当の方に相談してね。**

被扶養者の認定要件を欠いた場合、取り消すべき事実の発生した日まで遡って取消となります。取消日以降に医療機関を受診している場合は、共済組合に医療費等を返還していただけます。

ご家族の収入については日ごろから確認し、該当しなくなった場合、速やかに所属所を通じて取消の手続きをしてください。



お問合せ先 ☎ 共済組合 給付担当 023-630-2884



## 医療費助成制度の適用を受けていませんか？

### お住まいの市町村から医療費助成を受けている方は届け出が必要です！

組合員または被扶養者の方が、市町村の実施する「医療費助成制度」の適用者となった場合、医療機関等での自己負担額が免除または軽減されます。

このため、共済組合からの医療給付（高額療養費等）は行いません。市町村からの助成と共済組合の給付との重複支給を避けるため、必ず共済組合へ報告をお願いします。

#### 報告が必要な助成制度

- ・重度心身障がい（児）者医療給付制度
- ・ひとり親家庭等医療給付制度

#### 報告が必要なとき

- ・適用となったとき
- ・適用停止となったとき
- ・自己負担割合が変更したとき



報告がなかったり遅れると、  
後日給付金の返還を  
することになります！

#### 報告方法

- ・市町村から各医療証が発行される都度、その証の写しを共済組合へ提出してください
- ・助成停止の場合は、市町村等からの助成停止に関する通知文等の写しを提出してください

## 給付金の請求期限は2年間です！

病気になったときや、出産したとき等、共済組合からの給付金には自動で給付されるものと、申請しないと給付されないものがあり、その請求には時効（事由発生から2年）があります。

育児休業手当金

傷病手当金

治療用装具購入等  
の療養費

災害見舞金

出産費附加金



介護休業手当金

申請の必要な短期給付については、4月に配布した『令和4年度 事業のあらまし』をご確認ください。

お問合せ先 ☎ 共済組合 給付担当 023-630-2884

## 入学祝金の請求は お済みですか？

- 給付額 … 10,000円
- 給付要件 … 子(※)が小学校・中学校・高等学校等に入学したとき  
※扶養関係は問いません
- 提出書類 … 入学祝金請求書(添付書類不要)
- 請求の時効 … 入学日から3年間

※夫婦ともに会員の場合は、お子様一人に対し、夫婦それぞれが請求できます！



## 令和4年8月1日から 自転車用ヘルメット購入に リフレッシュ補助券が利用できます！



### < 契約事業所 >

サイクルショップ山形南店(イオン山形南店内)	023-647-2221
サイクルショップ山形北店(イオン山形北店内)	023-682-5500
イオンバイク天童店	023-652-0277
イオンバイク東根店	0237-43-8700
イオンバイク米沢店	0238-33-6162
サイクルショップ三川店(イオン三川店内)	0235-68-1600
イオン酒田店	0234-21-1400
モンベル山形店	023-615-1641
モンベル天童店	023-652-0507
とがしスポーツモンベルルーム酒田店	0234-24-5255

～自転車乗車時はヘルメットを着用しましょう！～

お問合せ先 ☎ 互助会 福利担当 023-631-5115

## 令和4年10月から公立学校共済組合の掛金率が変わります

短期掛金率が10月から引上げになります。介護掛金・厚生年金保険料・退職等年金掛金については変更ありません。

(単位:千分率)

	現行 令和4年9月まで	改定後 令和4年10月から	増減
短期掛金	43.51 (41.55)	48.01 (45.84)	+4.50 (+4.29)

※( )内は船員一般組合員の短期掛金率

お問合せ先 ☎ 共済組合 庶務係 023-630-2883

## フルタイム勤務の再任用職員が利用できる 公立学校共済組合山形支部の事業について

フルタイムで勤務されている再任用職員の公立学校共済組合員種別は、退職前と同じ一般組合員となります。貸付事業のご利用は高額医療貸付、出産貸付及び特別貸付のみとなりますが、それ以外の事業につきましては、退職前と変わらずご利用いただけますので、引き続きご利用ください。なお、事業の詳細につきましては、令和4年4月発行の「事業のあらまし」をご覧ください。

お問合せ先 ☎ 共済組合 健康管理担当 023-630-2882・2816  
貸付担当 023-631-5950